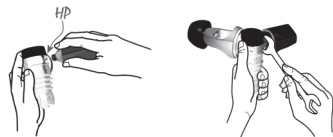


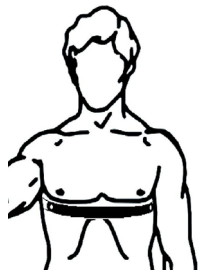
KOPPLUNG DES SENDERS

- Montiere die 1. Stufe mit dem Smart-Sender auf eine volle Flasche.
- Setze den A2 in den Pairing-Modus (**Main Menu > Gas > Pairing**) und drücke SEL/ESC. Das Display zeigt jetzt „pair tank“.
- Lege den A2 in die Nähe des Senders.
- Öffne das Flaschenventil und schon kann die Kopplung beginnen.
- Sobald der Sender unter Druck steht, wird er eine Kopplungssequenz an den A2 senden.
- Sobald der A2 diese Informationen empfängt, wechselt das Display und zeigt eine Liste von Flaschenbezeichnungen an.
- Blättere zu **Tank T1** (Tank T1 ist immer die Hauptflasche, mit dem du den Tauchgang beginnst).
- Drücke SEL/ESC, um deine Auswahl zu speichern.
- Der aktuelle Druck der gekoppelten Flaschen wird auf der unteren Zeile in BAR oder PSI angezeigt.



PULSMESSER POSITIONIEREN UND ANWENDEN

- Ziehe deinen Pulsmessergurt an (links dargestellt).
- Stelle den Gurt so ein, dass er komfortabel liegt. Er soll aber anliegend genug sein, sodass er nicht verrutscht.
- Der Pulsmessergurt muss direkt auf der Haut getragen werden.
- Befeuchte die Haut an den Stellen, an denen die Elektroden angebracht werden, falls deine Haut trocken ist oder einen Trockentauchanzug verwendest.
- Die maximale Betriebstiefe für den Pulsmessergurt beträgt 60 m.



PULSMESSER-FUNKTION AM A2 AKTIVIEREN

- Gehe zu **Main Menu > Settings > User > Workload**.
- Blättere zu **Heart Rate** und wähle **ON** – drücke SEL/ESC zum Bestätigen.
- Stelle deinen maximales und dein Basis-Pulslimit ein – drücke SEL/ESC zum Bestätigen.
- Puls- und Hauttemperatur-Funktionen sind jetzt aktiviert.



SCUBAPRO

A2 KURZANLEITUNG



Erste Aktivierung: Der A2 wird im „Tiefschlafmodus“ ausgeliefert, bei dem das Display ausgeschaltet ist. Du musst den A2 aktivieren, indem du vor dem ersten Tauchgang die Taste SEL/ESC (unten links) drückst und hältst.

TASTEN	Tastenfunktionen an der Oberfläche			
	TASTE OBEN LINKS (LIGHT)	TASTE OBEN RECHTS (+/UP)	TASTE UNTEN RECHTS (-/DOWN)	TASTE UNTEN LINKS (SEL/ESC)
Drücken Das Drücken und wieder Loslassen einer der Tasten	Displaybeleuchtung	Numerische Werte steigern Zum vorherigen Menü zurückblättern	Numerische Werte senken Zum nächsten Menü weiterblättern	Zugriff auf Hauptmenü und Untermenüs Auswahl / Einstellung bestätigen
Drücken und Halten Das Drücken und Halten einer der Tasten während 1 Sekunde vor dem Loslassen	Kompass starten	Von der Hauptanzeige für Zeit und Datum: zeigt den ausgewählten Tauchmodus an Vom ausgewählten Tauchmodus-Display: startet den Schwimm-Modus	Von der Hauptanzeige für Zeit und Datum: Schnellzugriff auf den Tauchbereitschaftsmodus	Zurück zum vorherigen Menü oder Einstellung abbrechen Von der Hauptanzeige für Zeit und Datum, wenn der SCUBA-Modus ausgewählt ist: Zeigt die aktuellen Gaseinstellungen
Tastenfunktionen während des Tauchens				
Drücken Das Drücken und wieder Loslassen einer der Tasten	Displaybeleuchtung	Durch die Tauchdisplays blättern	Durch die Tauchdisplays blättern	Markierungen setzen
Drücken und Halten Das Drücken und Halten einer der Tasten während 1 Sekunde vor dem Loslassen	Kompass starten	Im „Timer“-Display: Timer stoppen/neustarten des Timers (SCUBA- und GAUGE-Modi) Zähler der durchschnittlichen Tiefe zurücksetzen (GAUGE-Modus)	Timer zurücksetzen, wenn er gestoppt ist (SCUBA- und GAUGE-Modi) Im „Oberflächenintervall“-Display: Apnoe-Training beenden (APNOE-Modus)	Manueller Gaswechsel (SCUBA- und GAUGE-Modi) Im „Oberflächenintervall“-Display: Apnoe-Training beenden (APNOE-Modus)

HAUPTMENÜ

Mit drei Easy-Push-Tasten durch das **Hauptmenü** blättern

TASTE UNTEN RECHTS
(Drücken, um nach unten zu blättern)

TASTE OBEN RECHTS
(Drücken, um nach oben zu blättern)

TASTE UNTEN LINKS
(Drücken, um die Auswahl zu speichern)

Taucheinstellungen > Dive Mode | Water Type | MB-Level | Display Type | CCR | Sidemount | PMG | Trimax □

Apnoe-Einstellungen > Total Exercise | Surface Interval Factor | Depth | Dive Incremental | Dive Interval □
□ Surface Interval | Low Heart Rate | Ascent Speed □

Warneinstellungen > Dive Time | Depth | MOD □

Uhreinstellungen > Watch | Alarm | Time Zone | Set Time | Set Date | Design | Format □

Benutzereinstellungen > Workload | Backlight Duration | Contrast | Units | Owner Info | Desaturation Reset □
□ Service Info | Software Version □

Schwimmeinstellungen > Swim Heart Rate | Stroke Depth | Stroke Length □

Akustische Einstellungen > Buzzer | Button Beeps | Dive Warnings □

Gaseinstellungen > Set Gas | PPO2Max | Tank Pairing | Nitrox Reset | Full Tank | Half Tank | Reserve □

Sport > Stopwatch | Training | Swim | Apnea | Stepcounter □

Bluetooth > Ready Connect □

Navigation > Compass | Altimeter | Barometer | Thermometer □

Tauchgangplaner > No-Decompression Plan | Decompression Plan □

Logbuch > View Dive Logs | Dive Statistics | Dive Profile | Stepcounter Statistics □

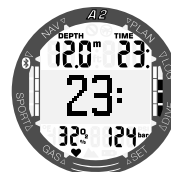
WÄHLE AUS ZWEI TAUCH-ANZEIGEOPTIONEN AUS — Light oder Classic

(Gehe zu Dive > Scuba > Display)

LIGHT DISPLAYS



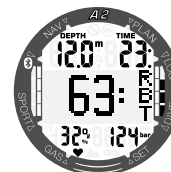
Nullzeit
(No-Stop Time)



Verstrichene Tauchzeit
(Elapsed Dive Time)

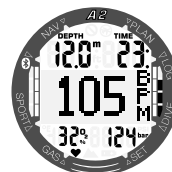


Flaschendruck
(Tank Pressure)

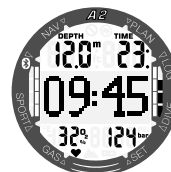


Verbleibende Grundzeit
(Remaining Bottom Time)

CLASSIC DISPLAYS



Puls
(Heart Rate)



Aktuelle Tageszeit
(Current Time)



Wassertemperatur
(Water Temperature)



Dekompressionsstopp
(Decompression Stop)

Dein A2 wird von einer CR2450 Batterie betrieben

- Dein A2 wird von einer nicht aufladbaren Knopfzelle betrieben.
- Prüfe die Batteriekapazität immer vor jedem Tauchgang.
- Ersetze die Batterie, sobald die Batteriewarnung angezeigt wird.

WARNUNG!

Wenn die Batterie des A2 das Ende ihrer Lebensdauer erreicht, wird empfohlen, dass sie durch ein autorisiertes SCUBAPRO Servicecenter ersetzt wird. Um dein nächstes Servicecenter zu finden, besuche bitte <http://www.scubapro.com/where-to-buy>

Öffne deinen A2 nicht und versuche nicht, die Batterie selbst zu ersetzen!

Das Öffnen des Gehäuses oder des Metallgehäusebodens deines A2 macht die Garantie ungültig.

Der Austausch der Batterie muss mit äußerster Sorgfalt erfolgen, damit kein Wasser in den Tauchcomputer eindringen kann.

Die Garantie des A2 deckt keine Schäden, die durch unsachgemäß ersetzte Batterien oder einen falsch geschlossenen Gehäuseboden entstehen.